

Santonio - Tapignola

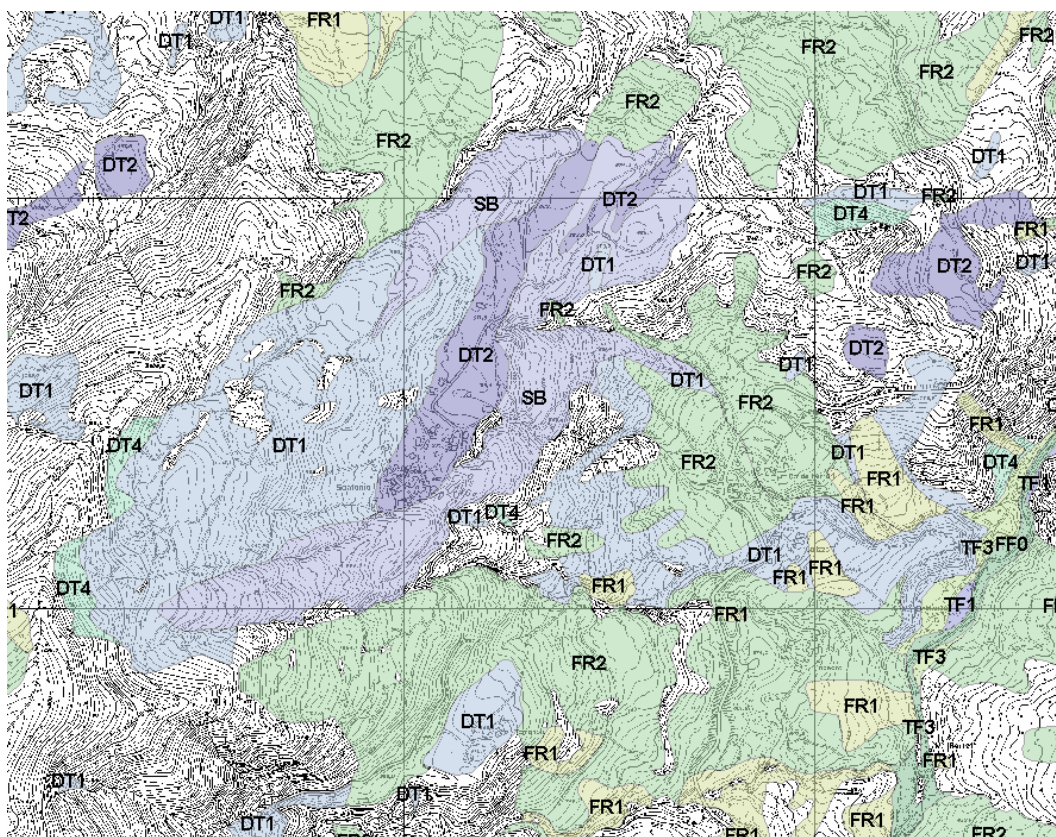
Comune di Villa Minozzo

Lineamenti generali

L'area di interesse è compresa tra il crinale locale posto a monte degli abitati di Santonio e Tapignola (1200 m circa) ed il fondovalle del T. Secchiello (600 m circa).

Nell'area affiora il Dominio Ligure, con il Flysch di Monte Caio (CAO), e lembi di Argilliti di San Siro (SSI) al limite meridionale.

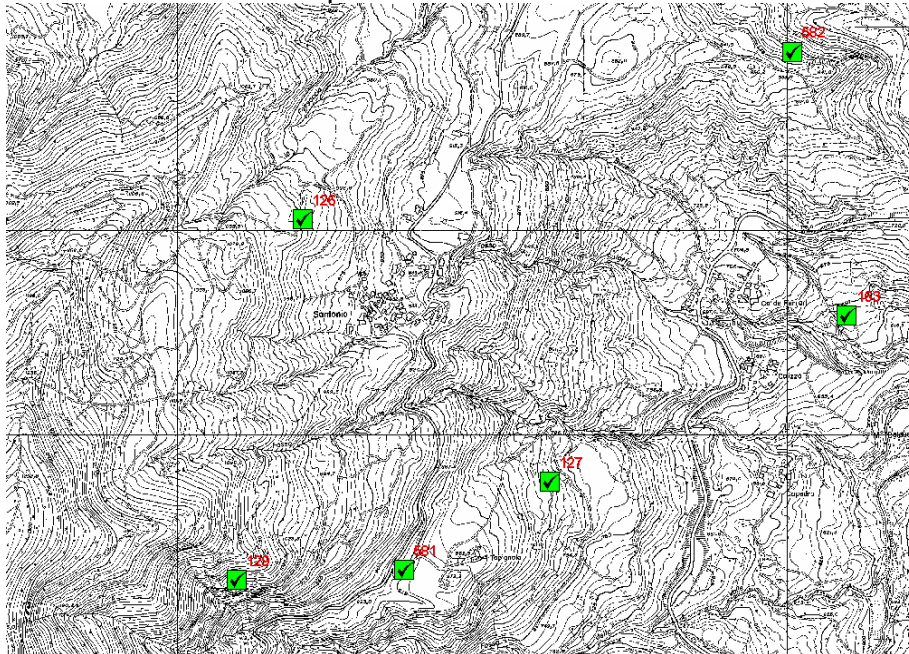
Nella cartografia CARG (**vedi fig. sotto**) l'area è occupata da "estesi depositi di versante e frane in blocco". Per la committenza "Appare evidente la presenza di vere e proprie frane di grandi dimensioni, confermate anche dal catalogo delle Frane Storiche". Alla luce di ciò, si è provveduto a ri-perimetrare l'intero versante



Effetti sugli elementi antropici ed opere di mitigazione

Eventi passati:

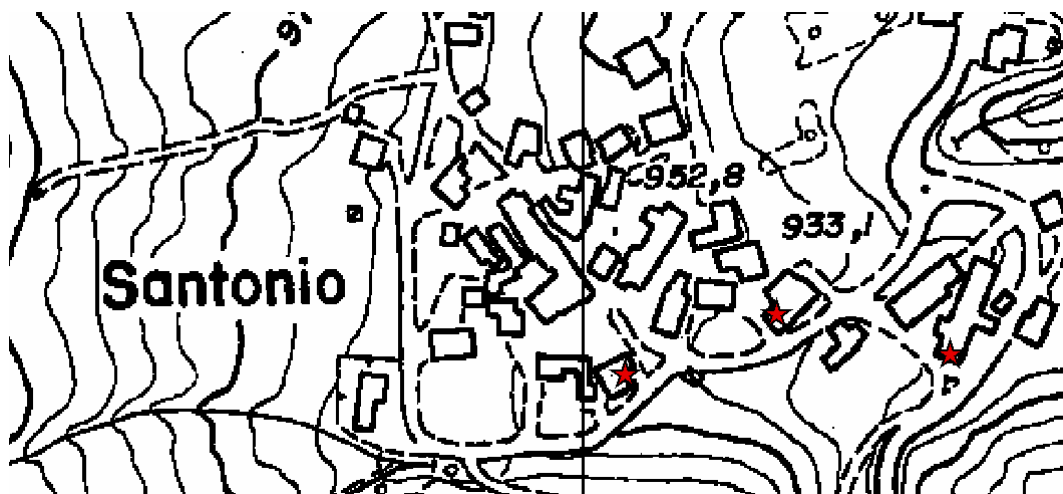
Le notizie derivano essenzialmente dal catalogo del Brunamonte, che oltre ad un evento (n° 581) del 1600 che causò la distruzione della chiesa di Tapignola e altre case, cita essenzialmente eventi piuttosto recenti.



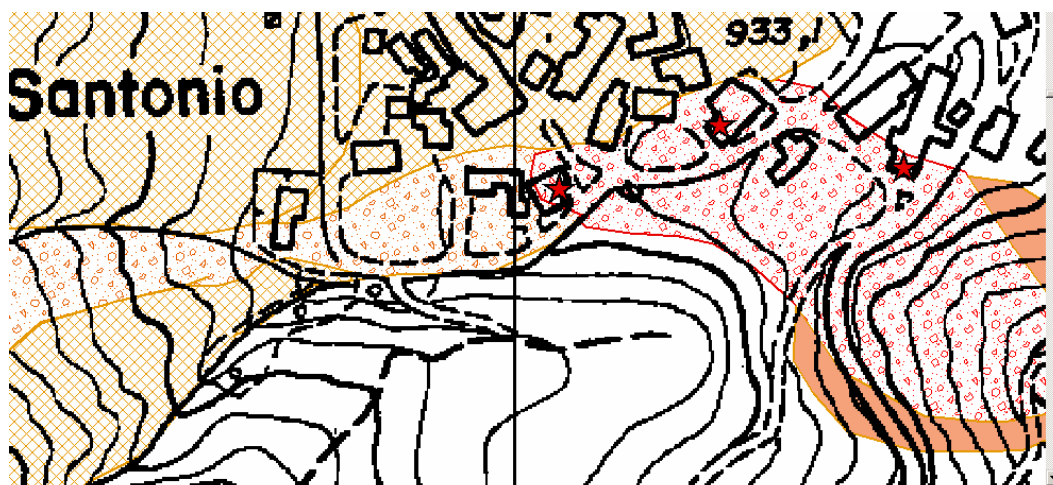
126	a	1984	[17]	[mag]	235NO	Villa Minozzo	1984	1	[17-mag]	Versante a monte dell'abitato.	Il movimento coinvolge il pendio dallo spartiacque,	Precipitazioni primavera 1980.	Nell'area è riportata una vasta estensione di depositi di versante.			Lesioni ad una decina di abitazioni e a 2 stalle. Minaccia per l'abitato, la viabilità interna e la strada comunale Villa Minozzo-Santonio-Coriano.
127	a	1987	17	ott	235NO	Villa Minozzo	1987	1	6-Apr	Santonio. Strada comunale Santonio-Coriano, loc. Tapignola.	Piccola frana a monte della sede stradale.	Precipitazioni primavera 1987.	Piccola frana non segnalata, all'interno di un vasto affioramento di depositi di versante.			Interruzione della strada.
129	a	1987	24-25	ago	235NO	Villa Minozzo	1987	1	24-25 ago	Strada comunale Villa Minozzo - Monte Orsaro. Tratto Santonio-Coriano, attraversamento della vallecola del Fosso della Valle.	Crollo di massi dal ripido versante sovrastante e la strada.	Precipitazioni nei giorni 24-25 agosto 1987.	Frana di crollo.			Chiusura al traffico della strada.
163	a	1931			235NO	Villa Minozzo	1931	1		Abitati di Calizzo e Cà de' Ferrari. Versante sottostante gli insediamenti.				A = circa 0.10 km2.	Formazione di contropendenze lungo il versante con presenza di zone di ristagno idrico. Alterazione della circolazione idrogeologica e difficoltà nel deflusso superficiale.	
581	a	1600			235NO	Villa Minozzo	1600	9		Santonio. Chiesa di Tapignola.	Una frana distrugge nella prima metà del sec. XVII, insieme all'abitato, l'antica Chiesa di Coriano, citata sin dal 1302. Successivamente gli abitanti di Santonio e Calizzo ricostruiscono nel sito del vecchio abitato la Chiesa di Tapignola.		Nell'area è riportata una vasta estensione di depositi di versante.			Distruzione dell'abitato antico di Coriano con la Chiesa parrocchiale.

Evoluzione attuale:

Gli edifici che presentano lesioni si trovano concentrati al margine meridionale di Santonio.

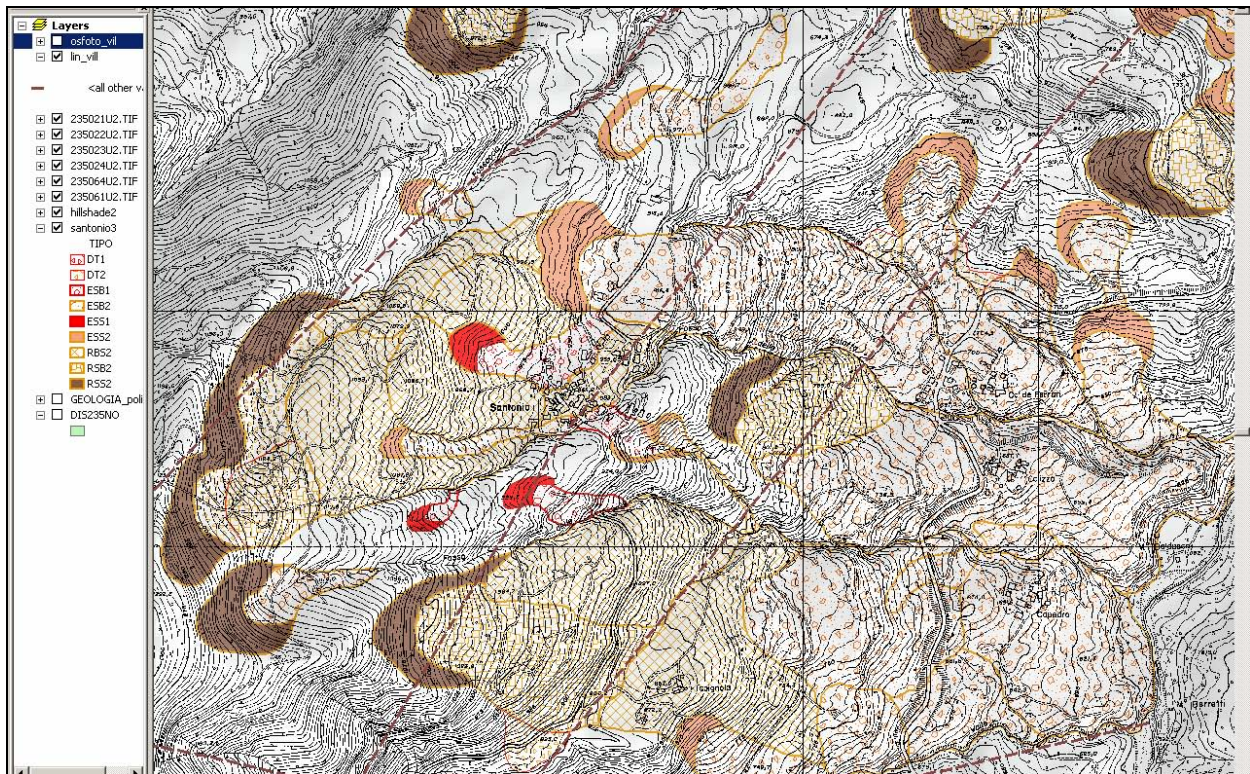


Tali danni (vedi foto per esempio) sono di entità lieve, e possono essere ricondotti alla presenza di una copertura detritica di frana attiva verso l'impluvio locale (vedi carta sottostante, e paragrafo successivo).



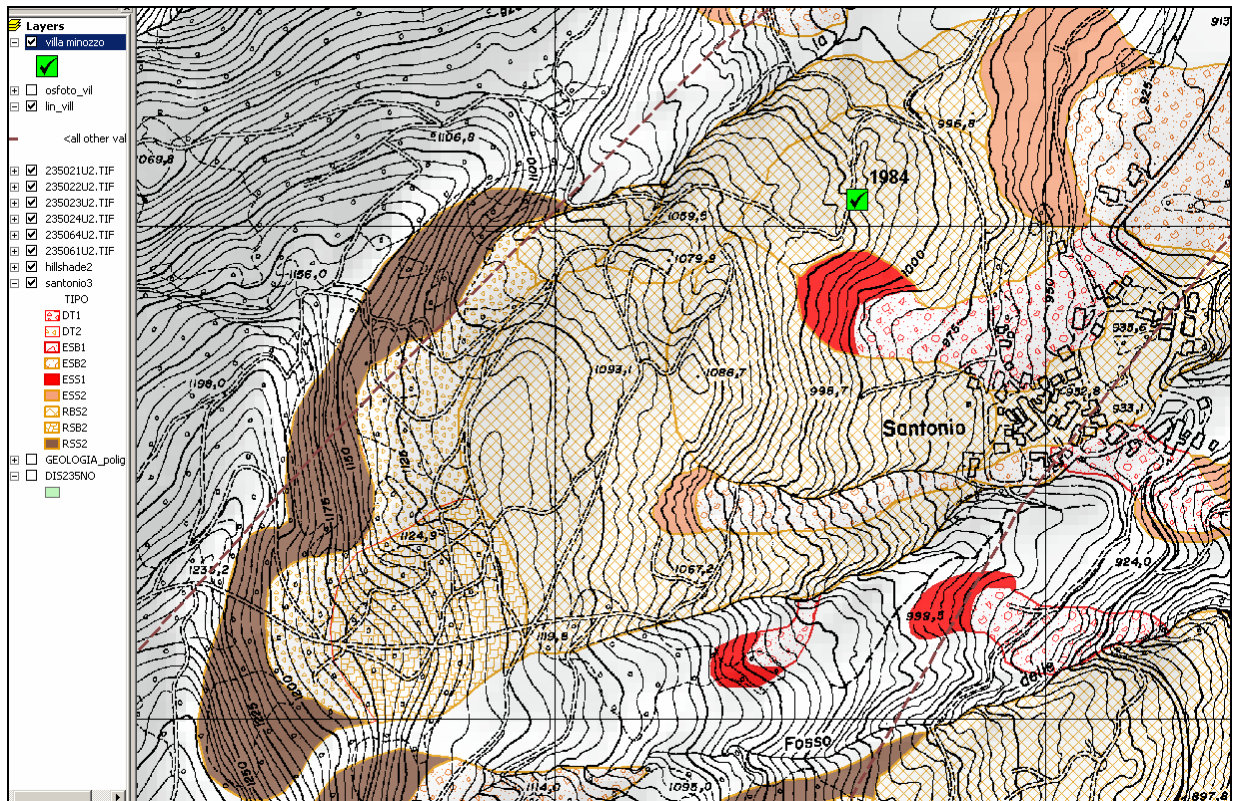
Modifiche cartografiche proposte

Le modifiche proposte sono sostanziali, e presuppongono una diversa interpretazione della morfologia complessiva del versante e dei suoi rapporti con gli aspetti strutturali. In prima analisi, il versante appare "scalinato" da una serie di joint ad alto angolo diretti NNW-SSE, evidenziati da allineamenti di vallecole e rotture di crinali locali.

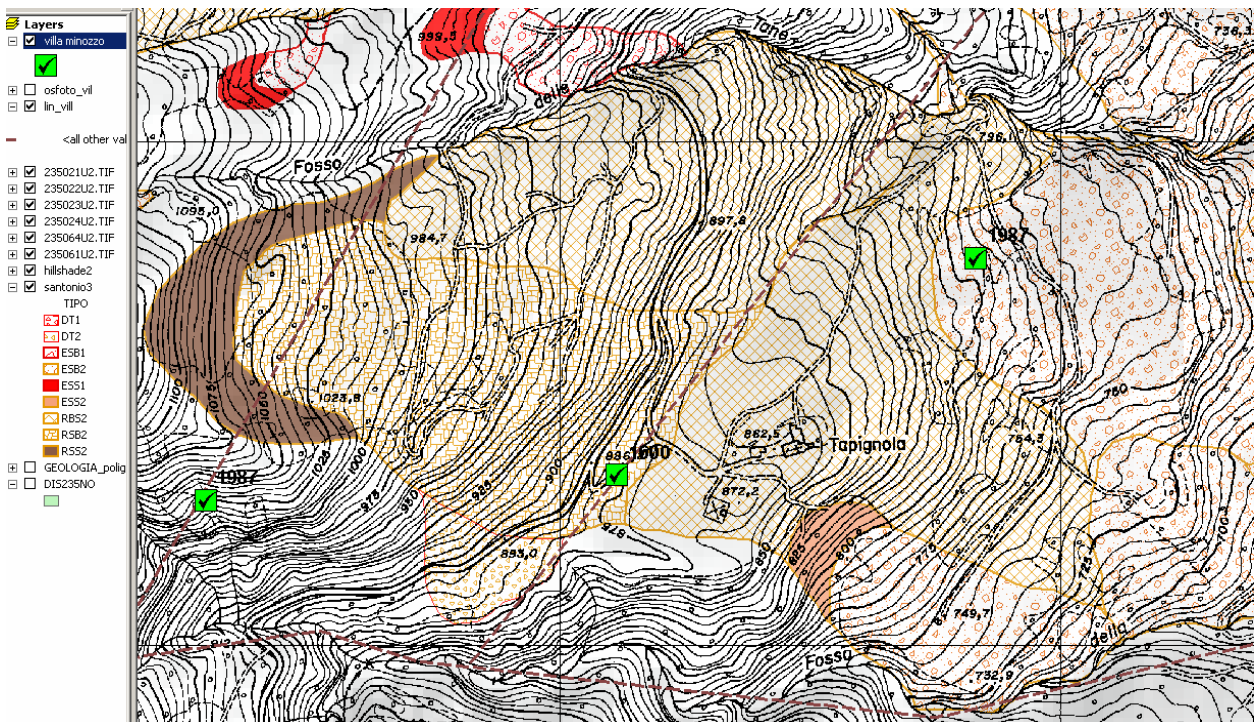


Tali discontinuità strutturali hanno fortemente condizionato l'evoluzione morfologica del versante, ma secondo l'interpretazione qui proposta, non hanno determinato fenomeni di scivolamento in blocco a scala dell'intero versante (come invece indicato nella copertura CARG). Ciononostante, si possono delimitare ampi scivolamenti in blocco (RBS nella carta sottostante) che coinvolgono:

- gran parte del versante posto immediatamente a monte di Santonio, che presenta nicchia di distacco ben evidente nella propria forma arcuata. In quest'ottica, l'evento del 1984 appare non perfettamente posizionato dal brunamonte, in quant con ogni probabilità legato alla frana per scivolamento di terra posta che raggiunge Santonio e che interessa la porzione più superficiale del blocco dislocato.

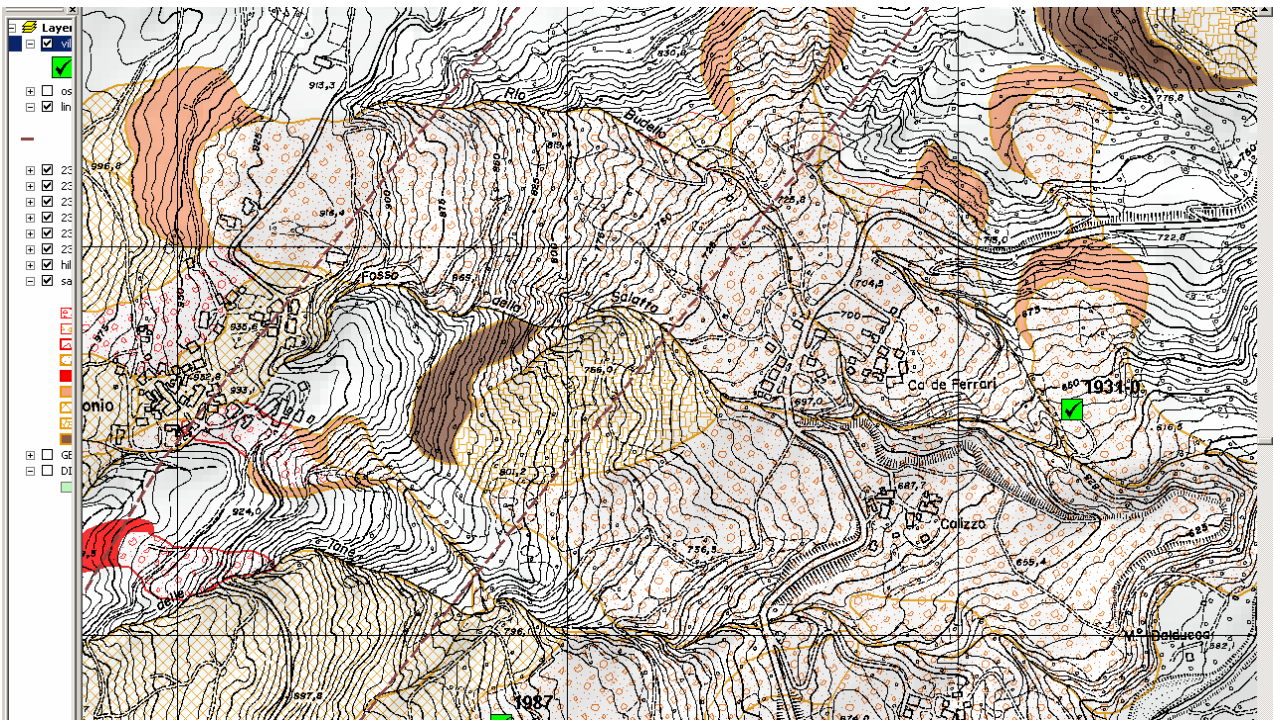


- il versante posto immediatamente a monte di Tapignola e il “blocco” di Tapignola stesso. In quest’ottica, l’evento “distruttivo” del 1600 può interpretarsi sia come “basculamento” delo scivolamento in blocco su cui sorge la chiesa, sia come effetto dell’evoluzione in scivolamento di roccia (RSB) del blocco di monte.



Sia a Santonio che a Tapignola tali fenomeni di scivolamento in blocco evolvono verso valle in grandi frane di scivolamento di terra che si spingono fino al Secchiello, il cui corpo

è costituito da un detrito di CAO con matrice limo-argillosa molto abbondante, su cui sorgono Cà de Ferrari e Calizzo.



Alla locale e parziale riattivazione di uno scivolamento di terra a NE di Tapignola è imputabile l'evento 127 del 1987 a NE di Tapignola che si produsse poco a monte della sottostante strada comunale.

