

# anfibi particolarmente protetti



Tritone alpestre  
*Mesotriton alpestris*



Tritone crestato italiano  
*Triturus carnifex*



Salamandra pezzata  
*Salamandra salamandra*



Tritone punteggiato  
*Lissotriton vulgaris*



Geotritone italiano  
*Speleomantes italicus*



Geotritone di Strinati  
*Speleomantes strinati*



Salamandrina di Savi  
*Salamandrina perspicillata*



Rana agile  
*Rana dalmatina*



Rana di Lessona  
*Pelophylax lessonae*



Rana appenninica  
*Rana italica*



Raganella italiana  
*Hyla intermedia*



Rana esculenta  
*Pelophylax klepton esculentus*



Rana temporaria  
*Rana temporaria*



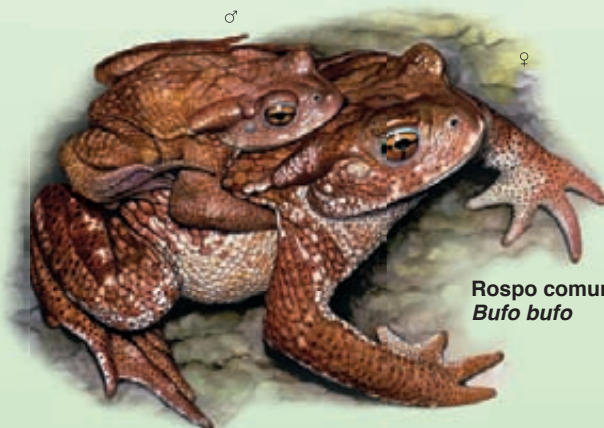
Rana di Lataste  
*Rana latastei*



Ululone dal ventre giallo  
appenninico  
*Bombina pachypus*



Rospo smeraldino  
*Bufo lineatus*



Rospo comune  
*Bufo bufo*



Pelobate fosco  
*Pelobates fuscus*

## anfibi particolarmente protetti

<p><b>Salamandra pezzata</b> <i>Salamandra salamandra</i></p>	<p>Lunghezza totale massima 24 cm</p>	<p><b>Rana temporaria</b> <i>Rana temporaria</i></p>	<p>Lunghezza totale massima 10 cm</p>
<p>Corpo nero provvisto di macchie gialle più o meno estese e numerose. Il dimorfismo sessuale è rilevabile a livello della cloaca, che si presenta rigonfia nel maschio, mentre è piatta o appena rilevata nella femmina. Frequenta ambienti del suolo e del sottobosco di fagete, abieti-fagete, castagneti, querceti mesofili, boschi misti di caducifoglie in genere. L'habitat riproduttivo è rappresentato da pozze e ruscelli a lento corso.</p>			
<p> <b>Salamandrina di Savi</b> <i>Salamandrina perspicillata</i> ex <i>Salamandrina terdigitata</i></p>	<p>Lunghezza totale massima 11,5 cm</p>	<p><b>Rospo smeraldino</b> <i>Bufo lineatus</i> ex <i>Bufo viridis</i></p>	<p>Lunghezza totale massima 14 cm</p>
<p>Mano e piede con 4 dita; macchia a V ad apice posteriore tra gli occhi. Aspetto esile con tronco snello, costolature evidenti e parti dorsali da bruno nerastre a nere, quelle ventrali con colore di fondo bianco e rosso, macchiate di nero. Vive tra la lettiera, si rifugia sotto sassi, tronchi di alberi, nel sottobosco di fagete, abieti-fagete, castagneti, querceti mesofili, boschi misti di caducifoglie in genere. L'habitat riproduttivo è costituito da torrenti e ruscelli.</p>			
<p><b>Tritone punteggiato</b> <i>Lissotriton vulgaris</i> ex <i>Triturus vulgaris</i></p>	<p>Lunghezza totale massima 8,5 cm</p>	<p><b>Rospo comune</b> <i>Bufo bufo</i></p>	<p>Lunghezza totale massima 21 cm</p>
<p>Adulti con testa anteriormente provvista di un leggero solco longitudinale mediano. Cresta vertebrale presente in entrambi i sessi, più alta nel maschio in fregola; essa dalla nuca si prolunga senza interruzione fino all'apice della coda. Maschio con striatura longitudinale della testa. Ventre bianco-giallastro ai lati, da giallo a rosso-aranciato nella parte mediana, più o meno macchiato di scuro. Vive in laghi, stagni, maceri, pozze, risorgive, vasche e abbeveratoi. Fuori dall'acqua si osserva in ambienti del suolo, prati e boschi.</p>			
<p><b>Tritone alpestre</b> <i>Mesotriton alpestris</i> ex <i>Triturus alpestris</i></p>	<p>Lunghezza totale massima 12 cm</p>	<p><b>Raganella italiana</b> <i>Hyla intermedia</i></p>	<p>Lunghezza totale massima 6 cm</p>
<p>Parti ventrali del tronco da giallo a rosso senza macchie; gola macchiettata. Maschio con cresta vertebrale lungo tutto il dorso, bassa e a margine rettilineo senza interruzioni con quella della coda; femmina priva di cresta dorsale. Parti superiori grigio-nerastre, marmorizzate o no, azzurre negli esemplari in fregola. Fianchi con banda argentea punteggiata di nero e inferiormente marginata da una stria celeste. Vive in laghi, stagni, pozze, torbiere ad alta quota; localmente anche a basse quote in risorgive di pianura.</p>			
<p> <b>Tritone crestato italiano</b> <i>Triturus carnifex</i></p>	<p>Lunghezza totale massima 20 cm</p>	<p><b>Rane verdi</b> <i>Pelophylax lessonae</i> e <i>Pelophylax klepton</i> ex <i>esculentus</i></p>	<p>Lunghezza totale massima 12 cm</p>
<p>Individuo adulto con parti ventrali del tronco giallo o giallo aranciato con macchie nere isolate o fuse a formare figure di varie forme. Maschio con cresta vertebrale estesa a tutto il dorso anteriormente fino alla base del muso, a margine dentellato e nettamente separata dalla cresta della coda. La femmina presenta una linea giallastra dorsale. Questo tritone frequenta laghi, stagni, maceri, pozze, risorgive, fuori dall'acqua si rinviene in prati e boschi.</p>			
<p><b>Geotritone italiano</b> <i>Speleomantes italicus</i></p>	<p>Lunghezza totale massima 13 cm</p>	<p><b>Rana agile</b> <i>Rana dalmatina</i></p>	<p>Lunghezza totale massima 9 cm</p>
<p>Al pari degli altri geotritoni possiede mano e piede palmati e un sottilissimo solco naso-labiale che dalla narice si protrae in verticale sino all'orlo del labbro superiore; colorazione bruno rossastra e disegno (vermicolature) grigio-nerastro. Si rinviene in doline, cavità del terreno, miniere, caverne, ghiaioni, rupi, alvei di torrenti fra pietre e muschi; in periodi umidi anche nei prati e nella lettiera.</p>			
<p> <b>Geotritone di Strinati</b> <i>Speleomantes strinati</i></p>	<p>Lunghezza totale massima 13 cm</p>	<p><b>Rana appenninica</b> <i>Rana italica</i></p>	<p>Lunghezza totale massima 7,5 cm</p>
<p>Come gli altri geotritoni è provvisto di mano e piede palmati e di un sottilissimo solco naso-labiale che dalla narice si dirige verticalmente verso l'orlo del labbro superiore; colorazione bruno rossiccia con disegno più scuro variabile. Vive in grotte, anfratti e cavità del suolo, emergenze rocciose, sponde di ruscelli fra massi e lettiera, in periodi particolarmente umidi anche nel sottobosco.</p>			
<p> <b>Ululone dal ventre giallo appenninico</b> <i>Bombina pachypus</i></p>	<p>Lunghezza totale massima 5,5 cm</p>	<p> <b>Rana di Lataste</b> <i>Rana latastei</i></p>	<p>Lunghezza totale massima 6,5 cm</p>
<p>Dorso di colore grigio brunastro con verruche spinose; ventre giallo macchiato di grigio-bluastro, nero-azzurro o nero. Pupilla cuoriforme o triangolare. Il maschio, durante il periodo riproduttivo, è provvisto di escrescenze cornee nerastre sulla faccia inferiore dell'avambraccio e sulle dita degli arti anteriori e posteriori. Frequenta torrenti, ruscelli, piccole pozze e laghetti in zone calanchive, pozze temporanee, vasche ed abbeveratoi.</p>			
<p> <b>Pelobate fosco</b> <i>Pelobates fuscus</i></p>	<p>Lunghezza totale massima 7 cm</p>	<p>Colorazione bruno-rossastra con una macchia scura a forma di "V" rovescia all'altezza della regione scapolare. Gola macchiata di scuro, con stria longitudinale mediana, presenta una banda bianca che parte dall'angolo della bocca e termina (bruscamente) sotto l'occhio. I caratteri che la distinguono maggiormente da Rana dalmatina sono la colorazione della gola, che in quest'ultima è chiara e priva di stria longitudinale, e la banda sopralabiale che in R. dalmatina prosegue oltre l'occhio sfumando all'apice del muso. Vive in boschi igrofili, golene fluviali, ma anche in aree aperte come prati umidi e paludi.</p>	
<p>Dorso di colore bruno chiaro con macchie olivastre o giallastre; ventre biancastro talvolta macchiato di bruno-grigiastro. Pupilla verticalmente ellittica; l'assenza delle ghiandole parotoidi lo distingue dai rospi del genere Bufo. Localizzato nelle aree orientali della regione dove si rinviene presso zone umide come fossati, stagni entro pinete e paludi, generalmente su substrato sabbioso. E' una specie di abitudini fossorie che generalmente si muove all'aperto di notte in giornate umide e piovose.</p>			