

LA GESTIONE DEL VERDE IN CITTÀ E LUNGO I FIUMI

ore 11.00 | Facebook

WEBINAR 15 GIUGNO 2022

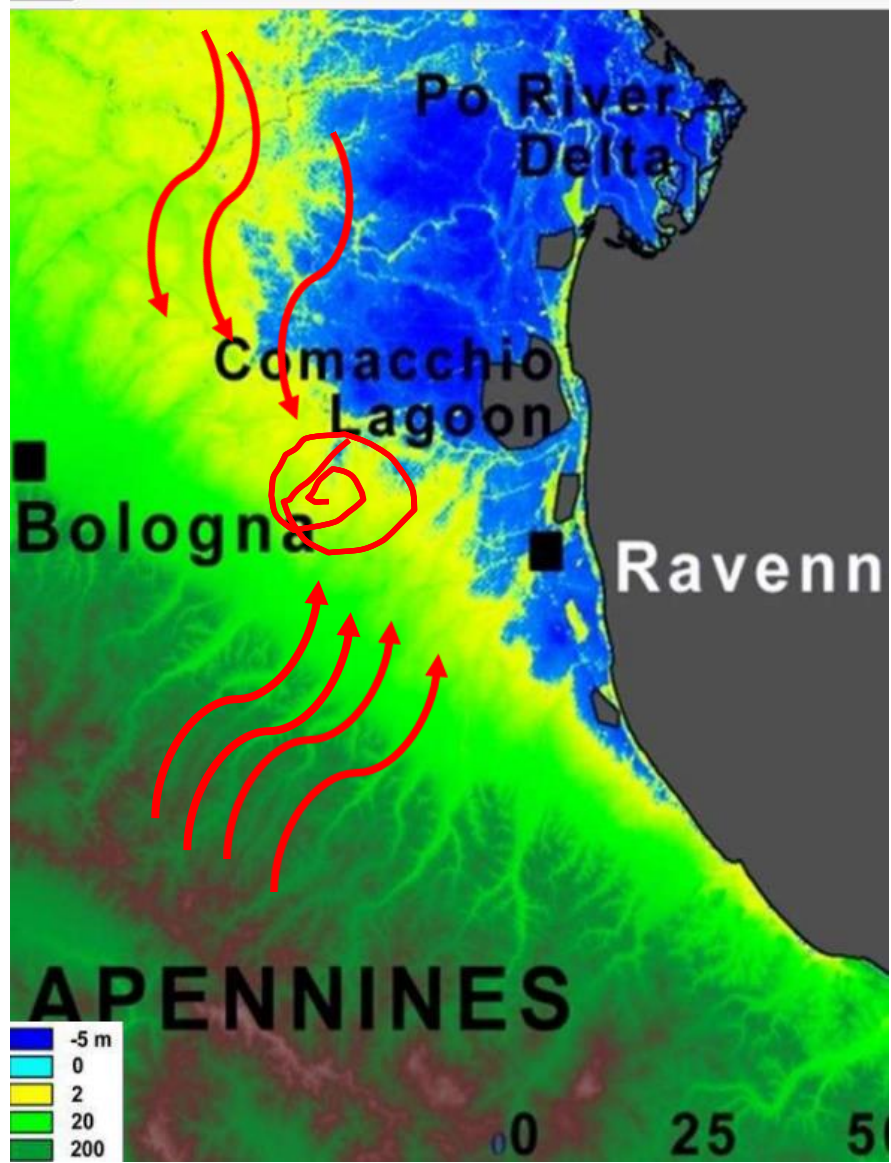


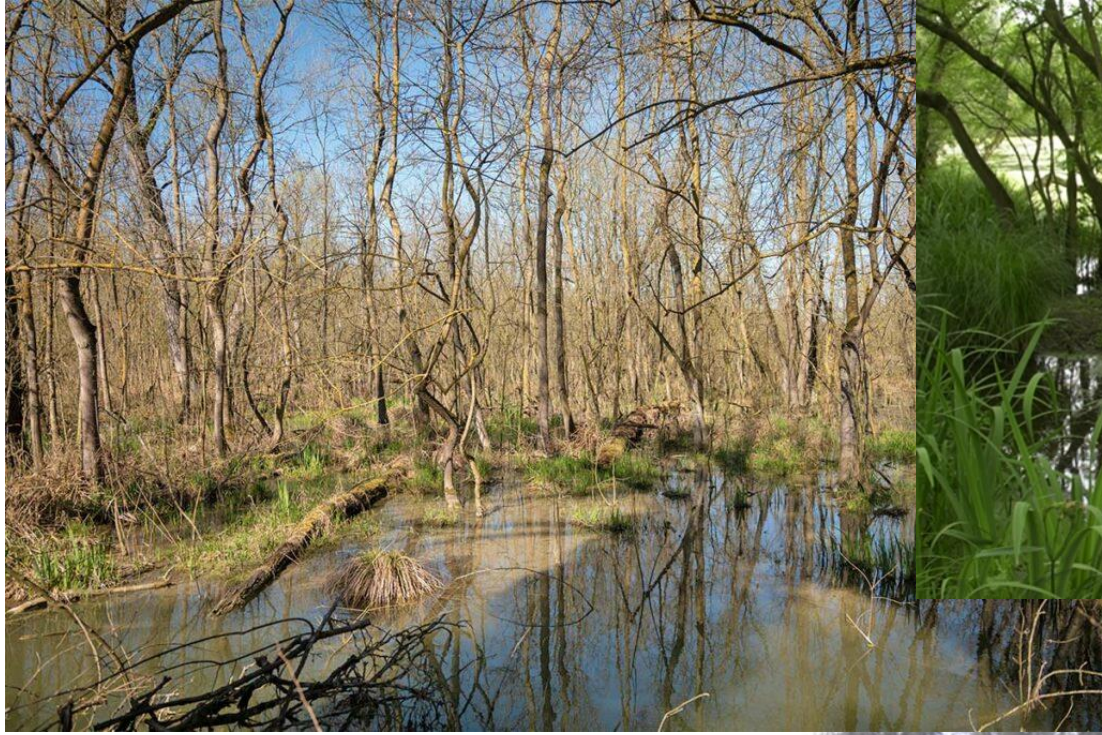
Dott. For. Claudio Cavazza PhD

Agenzia regionale per la sicurezza territoriale e la protezione civile
Settore sicurezza territoriale e protezione civile distretto Reno

Regione Emilia-Romagna

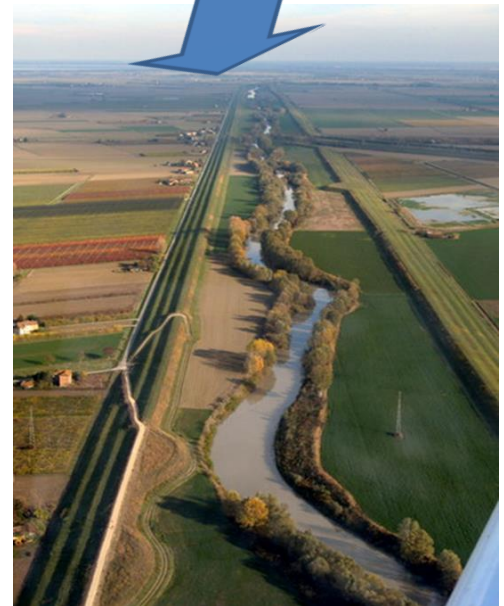
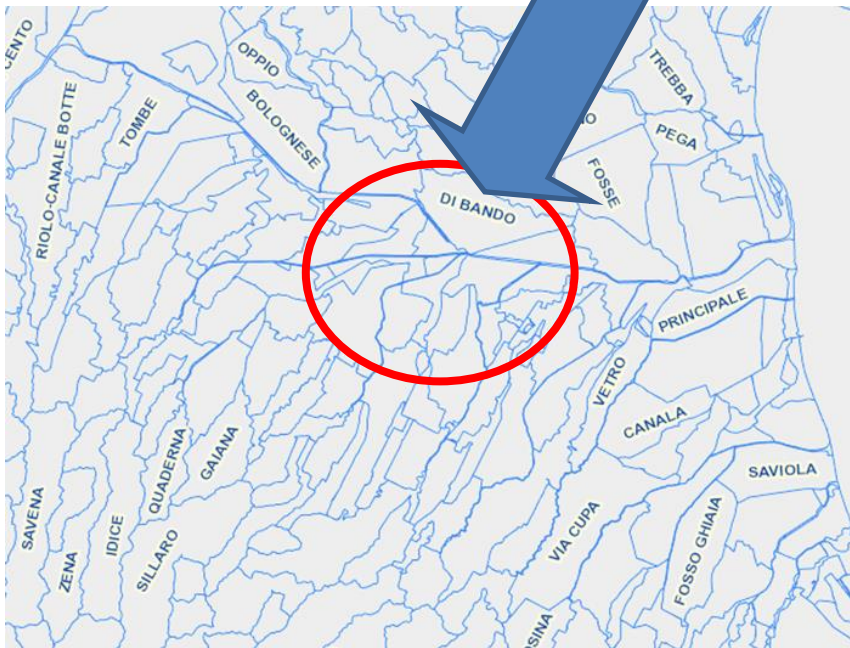
- Appennino/piana alluvionale
- Naturalità/artificialità
- Artificialità/fragilità
- Fragilità/rischio
- Rischio/gestione
- Gestione/sostenibilità
- Sostenibilità/naturalità

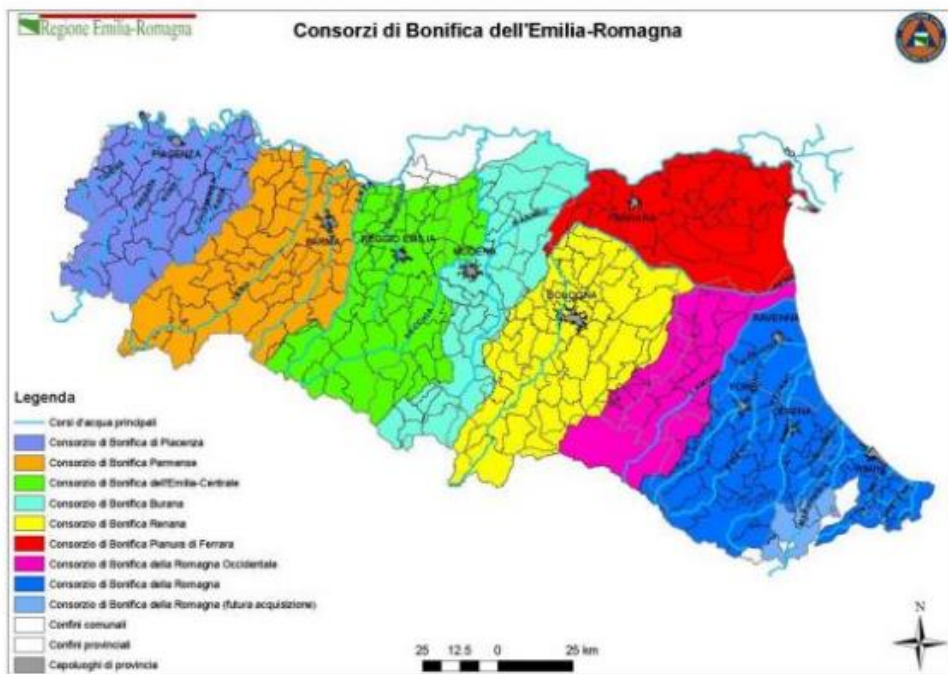




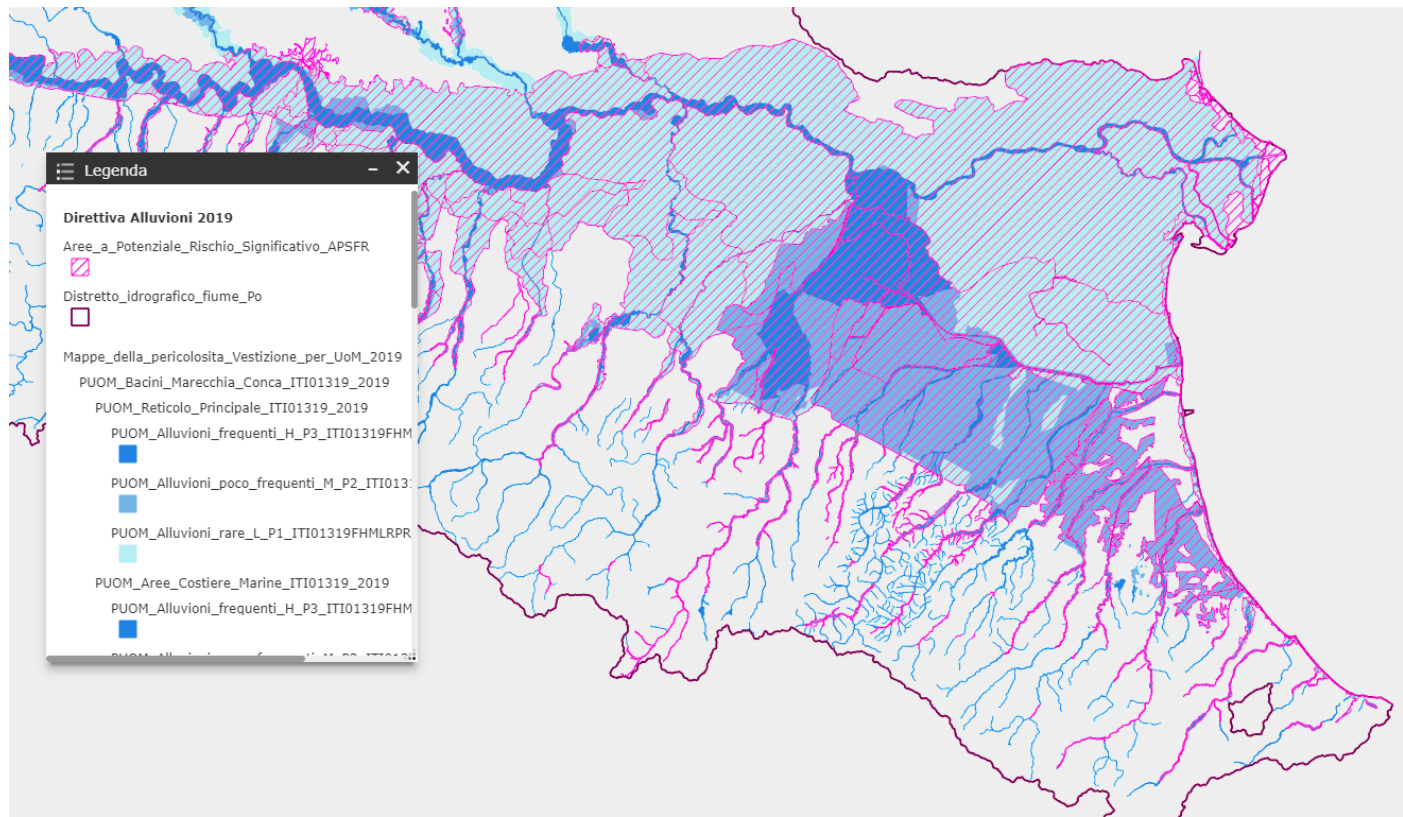
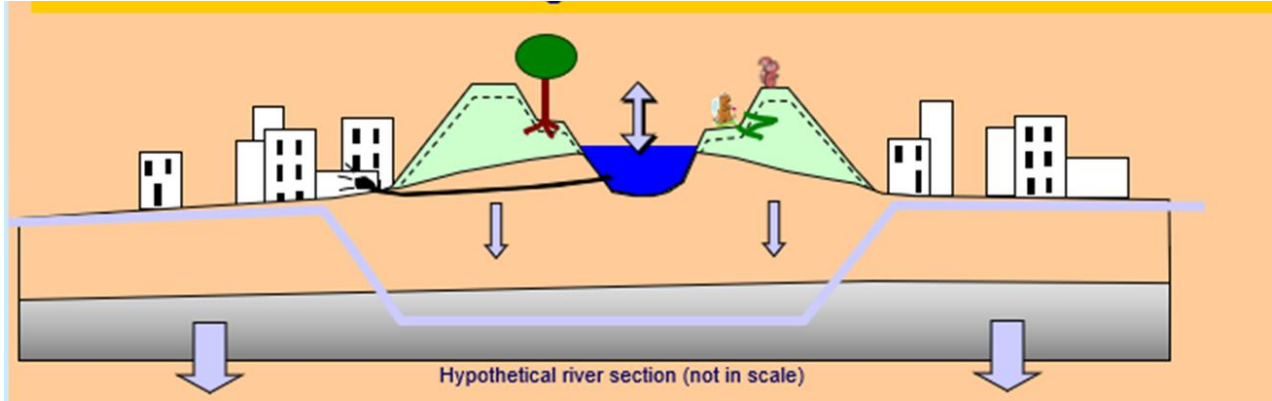


Cartografia del Bacino Reno, secondo Camillo Sacenti, 1682





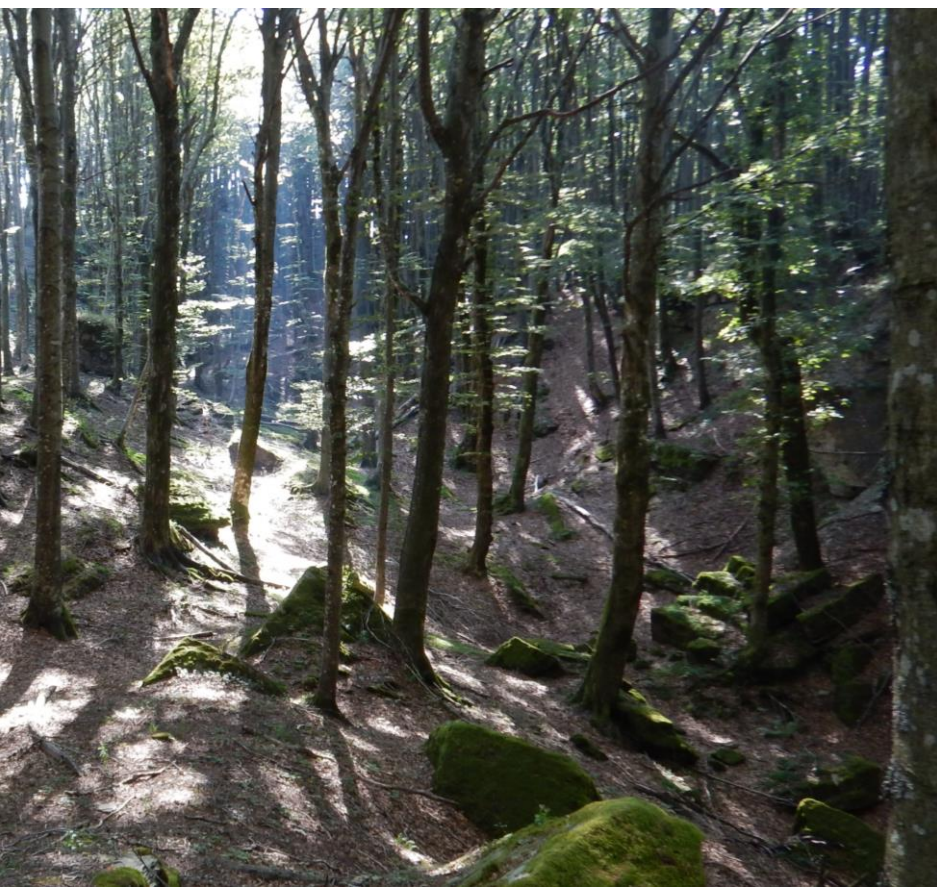






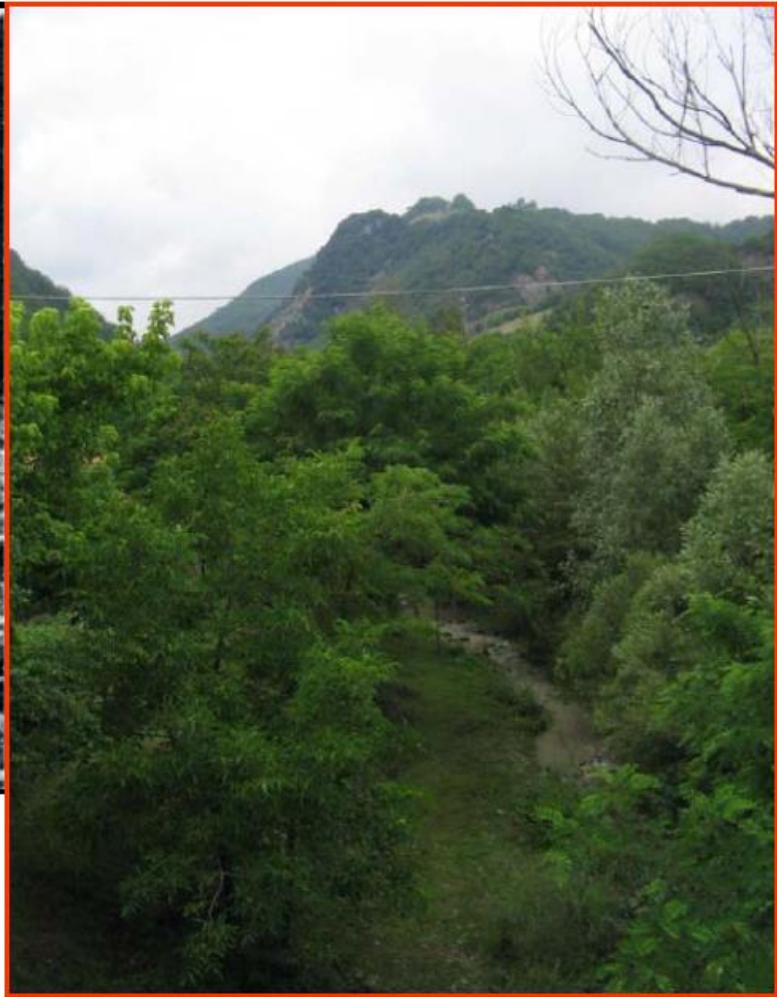








Reno a Casalecchio 1937 - 2017

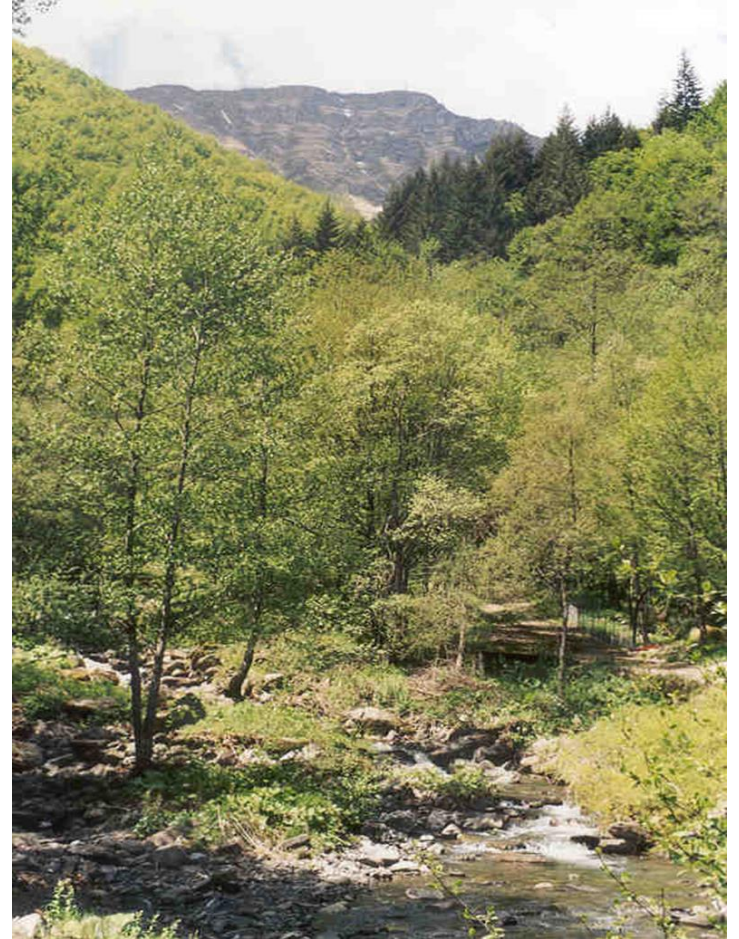


Confluenza Reno- Venola
primi 900-2007



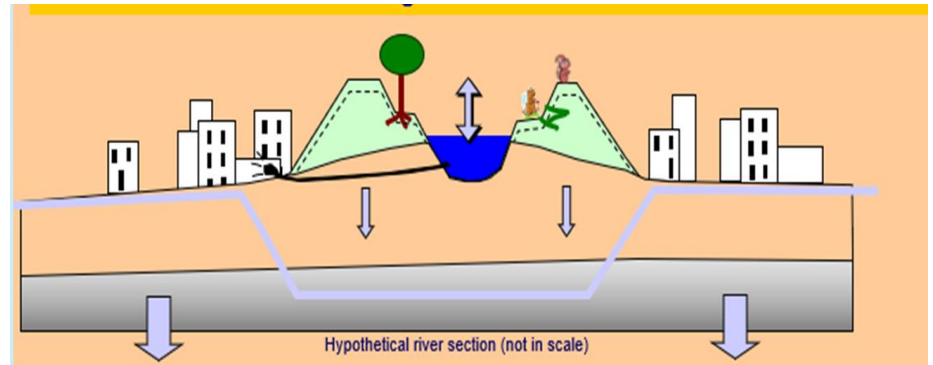
Valle del Reno a Marzabotto

Marzabotto - A. G. ...





Effetti negativi in tratti artificiali???



Scabrezza= rallenta la velocità e quindi l'onda di piena

Diminuisce lo spazio e il livello acqua= più alberi meno acqua

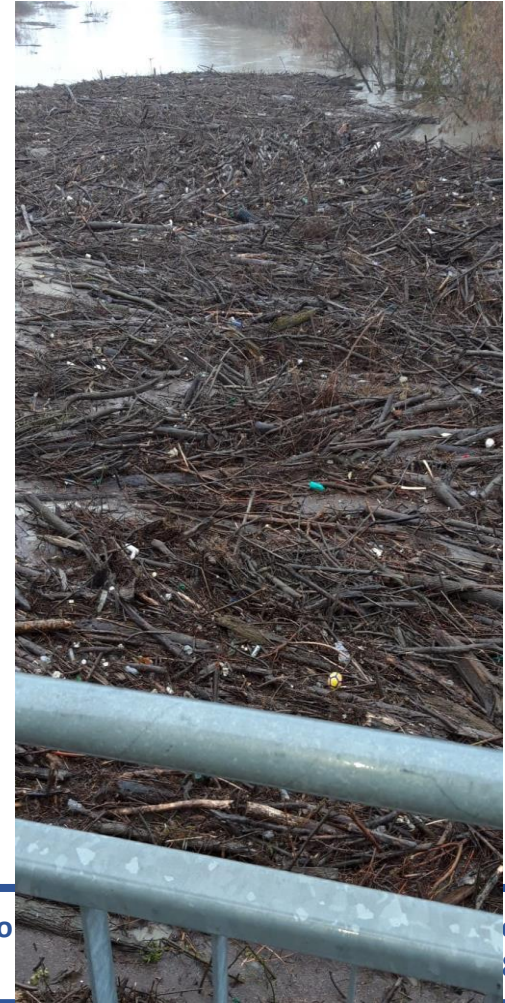
Alberi instabili che crollano in alveo=erosione laterale/sbarramento

Tane=infiltrazioni

Monitoraggio stato argini

Alberi fluitanti

Blocchi in alveo (ponti, piloni, chiaviche ecc)

















Rischio idraulico elevato
Biodiversità e
Habitat protetto

Quale soluzione?

**LINEE GUIDA PER LA
PROGRAMMAZIONE E LA
REALIZZAZIONE DEGLI
INTERVENTI DI
MANUTENZIONE E DI
GESTIONE DELLA
VEGETAZIONE E DEI
BOSCHI RIPARIALI A FINI
IDRAULICI**

**Delibera Num. 1919 del
04/11/2019**

MODALITA' DI INTERVENTO PER LA MANUTENZIONE DELLA VEGETAZIONE RIPARIALE

<u>QUANTO TAGLIARE</u>	<u>COSA TAGLIARE</u>			<u>DOVE TAGLIARE</u>				<u>QUANDO TAGLIARE</u>									
INTENSITA' DI TAGLIO	ESEMPLARI OGGETTO DI TAGLIO		ESEMPLARI DA RILASCIARE (matricine)	LUNGHEZZA DEL TRATTO INTERESSATO DALL'INTERVENTO DI TAGLIO	UBICAZIONE DELL'INTERVENTO DI TAGLIO			PERIODO DI INTERVENTO	TURNO DI INTERVENTO								
A - Taglio 100% della biomassa presente (<i>Taglio raso</i>)	A - Tutta la vegetazione arborea arbustiva è oggetto di taglio		Nessuno	<i>In funzione dell'intensità del taglio, del rischio idraulico e della qualità ambientale e paesaggistica del corso d'acqua si possono effettuare tagli per tratti a lunghezza variabile</i>	H - Tratti corti (0,5-1 km)	<i>In funzione dell'intensità del taglio, del rischio idraulico e della qualità ambientale e paesaggistica del corso d'acqua si possono effettuare tagli differenziati in funzione del fatto che vengono interessate entrambe le sponde o solo una di esse</i>	M - Su entrambe le sponde	<i>In funzione della sezione del corso d'acqua il taglio potrà interessare i diversi ambienti che caratterizzano il fiume</i>	O - Alveo		<i>Sono da evitare i tagli della vegetazione nel periodo riproduttivo dell'avifauna 15 marzo - 15 luglio</i>	<i>In funzione dell'intensità del taglio, del rischio idraulico e della qualità ambientale e paesaggistica del corso d'acqua si possono effettuare tagli con turni diversi</i>	U - Turni brevi (8-10 anni)				
B - Taglio fino al 70% della biomassa presente (<i>Taglio selettivo intenso</i>)	B1 - Modello: popolamento giovane	B1 - B2 - C - Vengono eliminati gli esemplari morti, deperienti, instabili delle specie allocitone e autoctone e gli esemplari sani delle specie allocitone	F - Isolati		I - Tratti medi (2-5 km)				N - A sponde alternate o su una singola sponda	P - Sponde				R - Golena	S - Fascia di rispetto piede argine (4m)	V - Turni medi (11-20 anni)	
	B2 - Modello: popolamento a struttura complessa				B2 - Vengono eliminati anche gli esemplari sani delle specie autoctone di dimensioni minori (*)					G - A gruppi							L - Tratti lunghi (6-8 km)
C - Taglio fino al 30% della biomassa presente (<i>Taglio selettivo moderato</i>)	C - Modello: popolamento a struttura complessa		C - Non vengono eliminati gli esemplari adulti delle specie autoctone	LUNGHEZZA TRATTO NON INTERESSATO DALL'INTERVENTO DI TAGLIO			<i>Non vi sono interventi di taglio previsti</i>			<i>Non vi sono interventi di taglio previsti</i>							
D - Nessun taglio	D - Tratto di corso d'acqua non interessato da tagli della vegetazione		Tutti	<i>Indicazione della lunghezza del tratto non oggetto di intervento tra due tratti interessati dal taglio</i>	<i>Non vi sono interventi di taglio previsti</i>			<i>Non vi sono interventi di taglio previsti</i>		H - Tratti corti (0,5-1 km)	I - Tratti medi (2-5 km)	L - Tratti lunghi (6-8 km)					
				L - Tratti lunghi (6-8 km)													
				L - Tratti lunghi (6-8 km)													

NOTE (*) Tra le piante autoctone sono preferibilmente da rilasciare quelle appartenenti alle specie di querce, aceri, frassini, ontani, ecc. rispetto a pioppi e salici

Tabella 4: Modelli di gestione forestale per tratti omogenei o sub-tratti: casistica dei diversi di tipi di intervento di taglio della vegetazione ripariale in funzione dell'intensità, della vegetazione presente, della sua ubicazione e del periodo di intervento

Tratti arginati/pianura

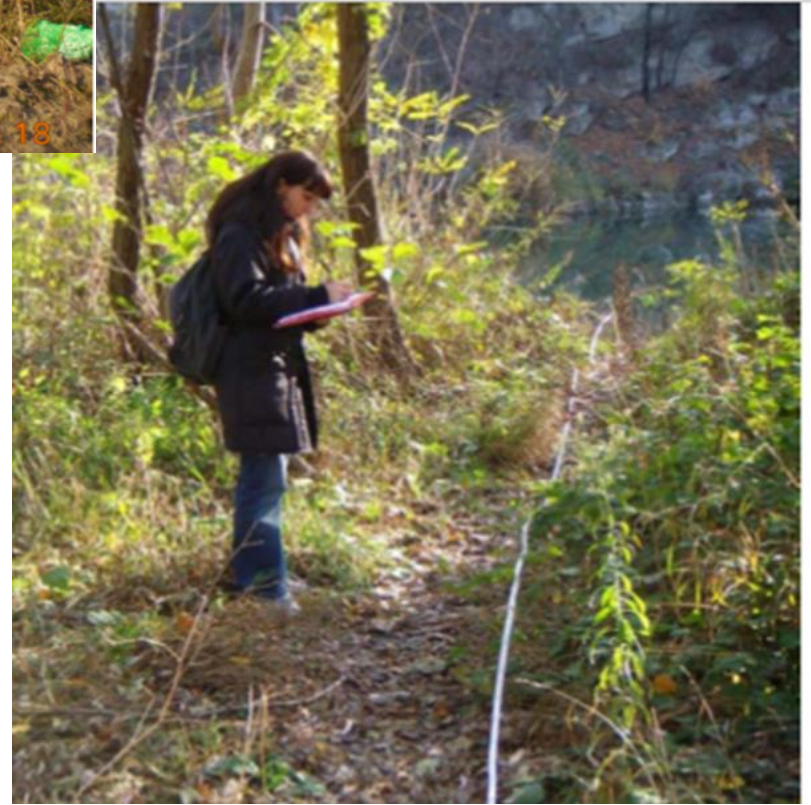
gestione lineare periodica e costante attraverso piani e programmi:

- No taglio raso in contemporanea su entrambe sponde
- No taglio primaverile
- Alternanza spazio/tempo (tratti discontinui sponde alterne ecc)

Tratti collina/montagna

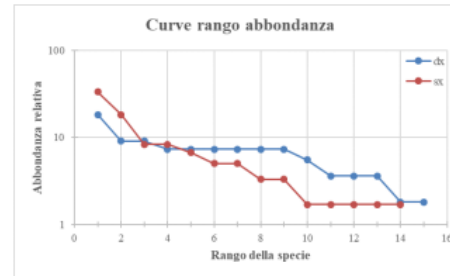
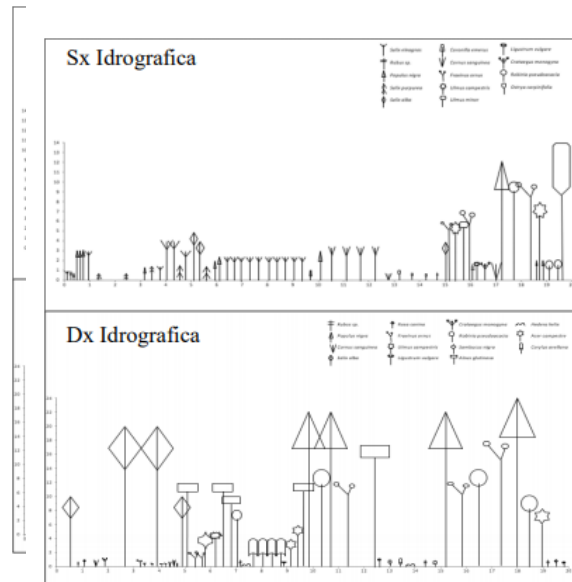
gestione puntuale su monitoraggio in corrispondenza di elementi a rischio

- Opere idrauliche
- Ponti
- Tratti urbani
- Strade
- Linee aeree
- ecc



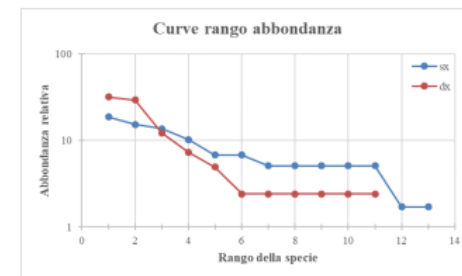
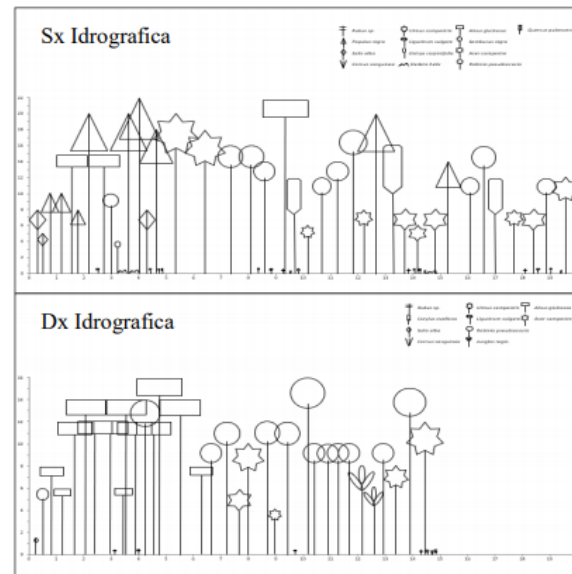
Transecti A Monte di Saviano

Transecti A Monte di Savigno



- *Salix eleagnos* e *Populus nigra* dominano in sx idrografica
- *Fraxinu ornus* e *Corylus avellana* dominano in dx idrografica
- Numero delle specie fra le due rive sostanzialmente uguale
- Alto grado di omogeneità
 - $E_{dx} = 0,94$ $E_{sx} = 0,81$

Transecti A Monte del T. Ghiaia



- *Robinia pseudoacacia* e *Populus nigra* dominano in sx idrografica
- *Robinia pseudoacacia* e *Alnus glutinosa* dominano in dx idrografica
- Numero di specie sostanzialmente uguale
- $E_{dx} = 0,77$ $E_{sx} = 0,92$

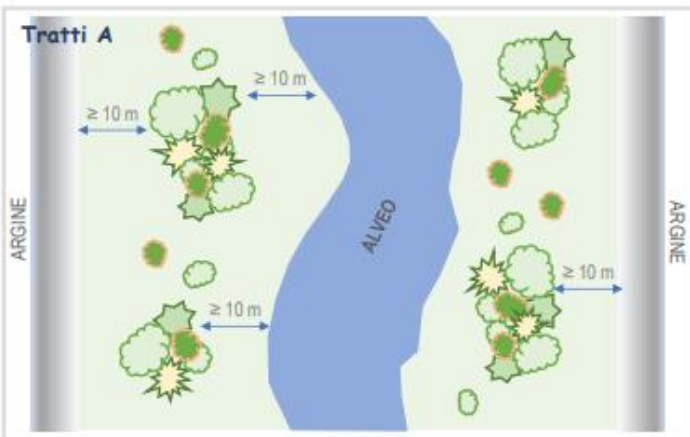
**100% sponde alterne
(taglio raso)**



Fiume Reno Trebbo 2019



Schema della situazione attuale dell'alveo







2014



2018



Data di acquisizione delle immagini: 3/24/2012

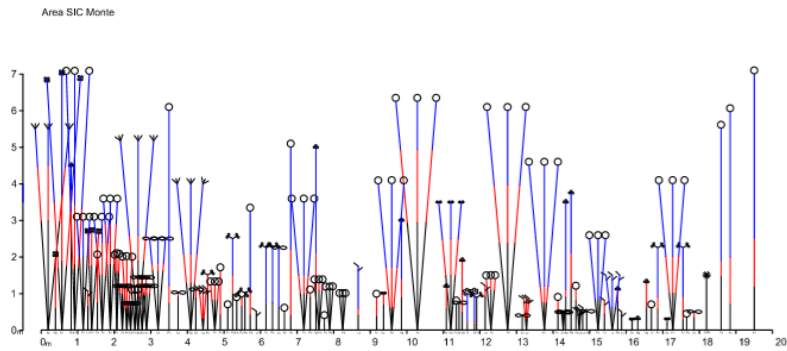
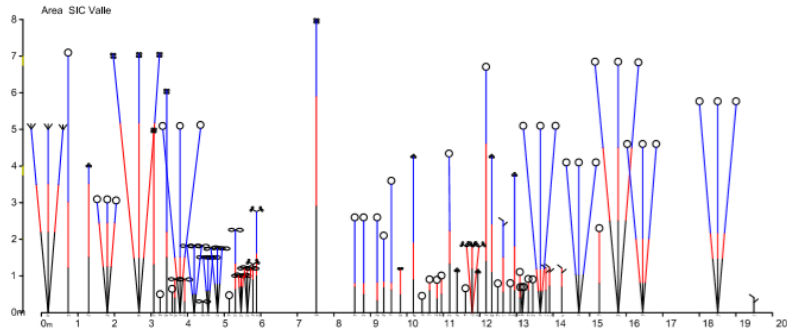


Data di acquisizione delle immagini: 8/30/2014



Data di acquisizione delle immagini: 6/21/2017

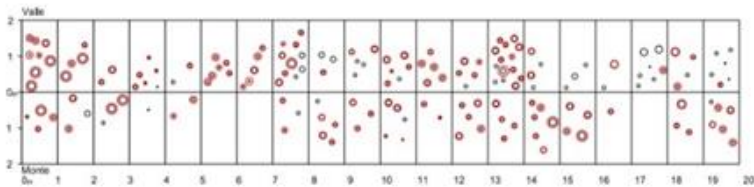
Terzo anno

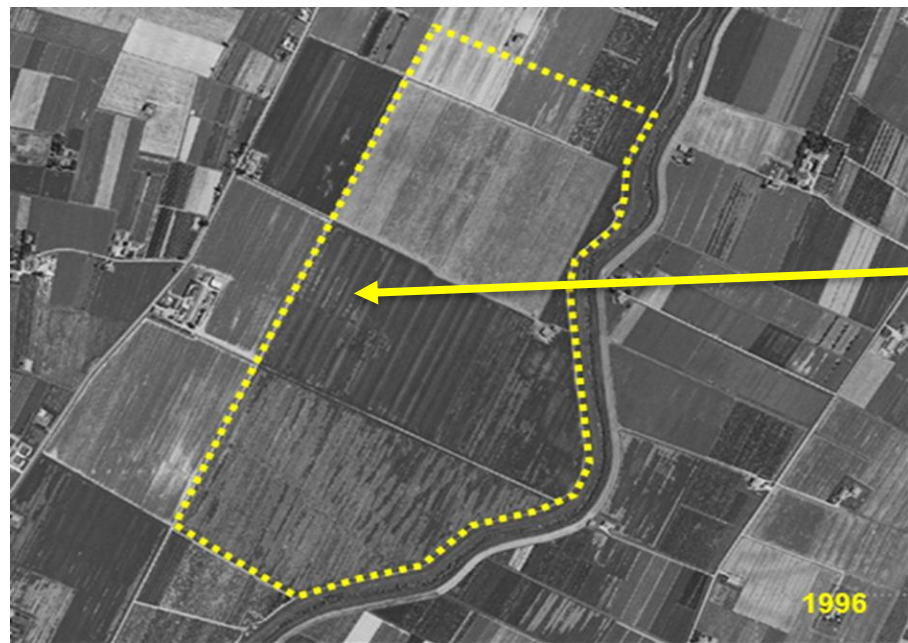


AREA RETE NATURA 2000 TRANSET 2

Anno di rilievo:

.....





alle C.T.R. scala 1:25000
lia-Romagna

