



# TRIS

Interreg Europe



European Union  
European Regional  
Development Fund

## Il protocollo d'intesa tra Regione, Atersir e Anci sulla tariffazione puntuale

**Dott.ssa Francesca Bellaera**

**Dott.ssa Manuela Ratta**

Regione Emilia-Romagna

Servizio giuridico dell'ambiente, rifiuti, bonifica siti contaminati e servizi pubblici ambientali

# La tariffa puntuale

- *La tariffazione puntuale è uno **strumento cardine** per l'attuazione degli obiettivi definiti dalla L.R. 16/2015 anche sulla base delle previsioni del Piano Regionale di Gestione dei Rifiuti (PRGR)*
- *Il PRGR attribuisce a tale strumento un contributo all'obiettivo di riduzione per un valore compreso tra il 67% e il 75%.*
- *Si prevede un forte impatto di questa misura anche rispetto agli obiettivi di raccolta differenziata (stante i valori di letteratura che indicano, nelle realtà in cui è implementata, il raggiungimento di valori superiori al 75% di RD e di riduzione del RI procapite.*

*La L.R. 16/2015 e il PRGR prevedono che la tariffazione puntuale sia avviata in tutti i Comuni emiliano-romagnoli entro e non oltre il 31 dicembre 2020.*

# Azioni per agevolare la TP

- *Il 20 aprile 2017 è stato emanato il **Decreto Ministeriale** recante i criteri per la realizzazione da parte dei Comuni di sistemi di misurazione puntuale della quantità di rifiuti conferiti al servizio pubblico finalizzati ad attuare un effettivo modello di **tariffa commisurata al servizio** reso.*
- *La Regione Emilia-Romagna con ANCI ed ATERSIR hanno siglato un **Protocollo di intesa** in materia di tariffazione puntuale (Delibera Num. 1159 del 02/08/2017).*

## *Perché un «protocollo» sulla TP*

- *Per adottare la tariffazione puntuale è indispensabile avviare **azioni coordinate ed integrate**;*
- *È opportuno affrontare le problematiche e gli aspetti inerenti l'attuazione della tariffa puntuale in **ottica multidisciplinare**, sotto l'aspetto tecnico, amministrativo e tributario;*
- *per agevolare l'introduzione della tariffazione puntuale entro il 2020 è necessario assicurare il **massimo coordinamento istituzionale** e garantire un'azione sistematica sul territorio che sia in grado di orientare le politiche ed i percorsi amministrativi dei Comuni;*

# Il protocollo di intesa

*Gli obiettivi perseguiti dal protocollo di intesa:*

- *predisporre e diffondere il **regolamento tipo** per l'applicazione della tariffazione puntuale;*
- *fornire **supporto ed assistenza ai Comuni** della Regione Emilia-Romagna nel percorso di implementazione dei sistemi di tariffazione puntuale;*
- *favorire la conoscenza e la **condivisione delle esperienze** e delle migliori pratiche legate all'applicazione della tariffa puntuale;*
- ***monitorare gli effetti** della diffusione dei sistemi di tariffazione puntuale (miglioramento delle performance ambientali, riduzione della produzione dei rifiuti, eventuali criticità);*
- ***informare e sensibilizzare gli utenti** riguardo ai benefici della tariffa puntuale e ai risultati raggiunti nei territori in cui è già applicata.*

# Il Regolamento Tipo

*La Regione Emilia-Romagna con ANCI ed ATERSIR sta predisponendo un regolamento tipo a scala regionale con l'obiettivo di fornire uno strumento di immediata applicazione per i Comuni che intendono implementare sistemi di tariffazione puntuale.*

*Partendo da una puntuale analisi della normativa di settore, tale documento rappresenta il modello di riferimento a supporto della predisposizione del regolamento comunale per la disciplina della tariffa rifiuti corrispettiva.*

*Nei prossimi mesi sarà predisposto ed inviato in consultazione anche il modello di Regolamento per la disciplina del tributo puntuale.*

# Il Regolamento Tipo

*Il Regolamento tipo si articola in 5 Titoli:*

*TITOLO I - NORME GENERALI*

*TITOLO II – MODALITA' DI APPLICAZIONE DELLA TARIFFA RIFIUTI CORRISPETTIVA*

*TITOLO III – RIDUZIONI E AGEVOLAZIONI*

*TITOLO IV – COMUNICAZIONE, CONTROLLO, RISCOSSIONE, SANZIONI*

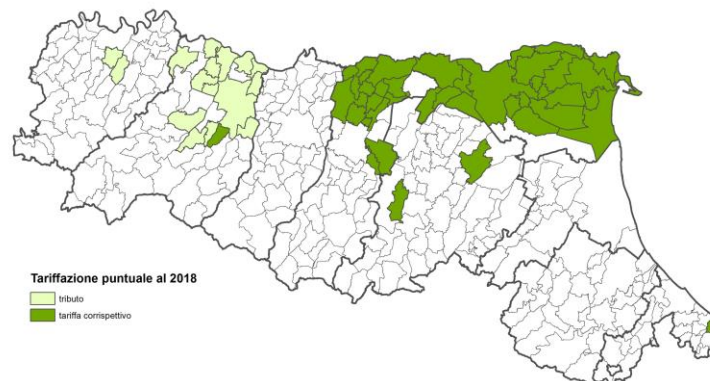
*TITOLO V – NORME TRANSITORIE E FINALI*

## ***Fase di consultazione:***

- *Pubblicazione sul sito della RER*
- *Invio comunicazione a tutti Comuni, TRI, Associazioni dei consumatori, Associazioni ambientaliste, Gestori del servizio e altri stakeholder*
- *Termine per presentazione di osservazioni (16 aprile 2018)*
- *Analisi delle osservazioni da parte pervenute del Comitato Guida*
- *Adozione del Regolamento Tipo per la Tariffa corrispettiva*

# Diffusione della TP in RER

Comuni a Tari	Comuni a Tari (tributo) puntuale	Comuni a tariffa corrispettivo
278	16	41
	Busseto, Colorno, Fontanellato, Fontevivo, Fornovo di Taro, Medesano, Mezzani, Montechiarugolo, Parma, Podenzano, Roccabianca, Sala Baganza, San Giorgio Piacentino, San Secondo Parmense, Sorbolo, Sissa Trecasali	Felino, Carpi-Novi-Soliera, Berra, Codigoro, Comacchio, Copparo, Fiscaglia, Formignana, Goro, Jolanda di Savoia, Lagosanto, Masi Torello, Mesola, Ostellato, Portomaggiore, Ro, Tresigallo, Voghiera, Bondeno, Cento, Poggio Renatico, Terre del Reno, Vigarano Mainarda, Budrio, San Giovanni in Marignano, Camposanto, Cavezzo, Concordia sulla Secchia, San Felice sul Panaro, San Possidonio, Ferrara, Bastiglia, Bomporto, Castelfranco Emilia, San Cesario sul Panaro, Monte San Pietro, Medolla, Mirandola e San Prospero



## I risultati ottenuti nei territori a tariffazione puntuale

*I risultati ambientali ottenuti nelle realtà che la applicano già la tariffa puntuale in Emilia-Romagna confermano le scelte pianificatorie previste dalla L.R. 16/2015 e dal PRGR.*

- *Le % di raccolta differenziata raggiunte sono nettamente superiori alla media regionale. In particolare l'analisi delle percentuali di **Raccolta Differenziata** registrate per il primo semestre del 2017 nei territori nei quali sono attivi sistemi di raccolta puntuale indicano un **valore medio pari al 79%** con valori massimi raggiunti pari al 94%.*
- *In tutte le realtà a Tariffazione Puntuale si registra una sensibile diminuzione del rifiuto indifferenziato pro-capite. L'indicatore del rifiuto pro-capite raccolto nel primo semestre del 2017 nei territori nei quali sono attivi sistemi di raccolta puntuale indicano un **valore medio di 116,68 Kg/ab anno** (stimato per l'intero 2017), a fronte di un valore medio regionale di 242,41 Kg/ab anno. I valori minimi registrati sono pari a 30,66 Kg/ab anno.*





# TRIS

## Interreg Europe



European Union  
European Regional  
Development Fund

# Grazie per l'attenzione

[servrifiuti@regione.emilia-romagna.it](mailto:servrifiuti@regione.emilia-romagna.it)

<http://www.regione.emiliaromagna.it/>

